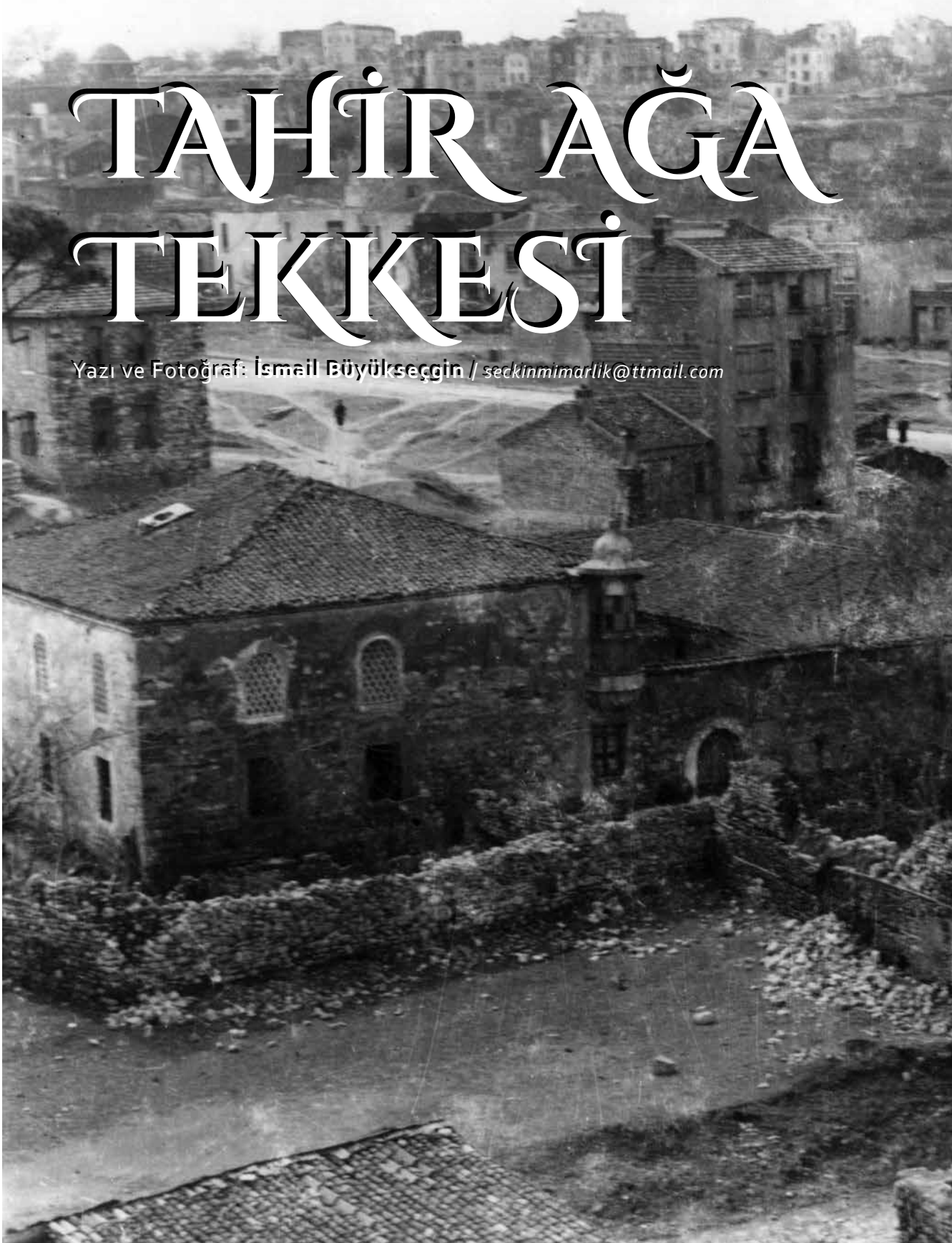
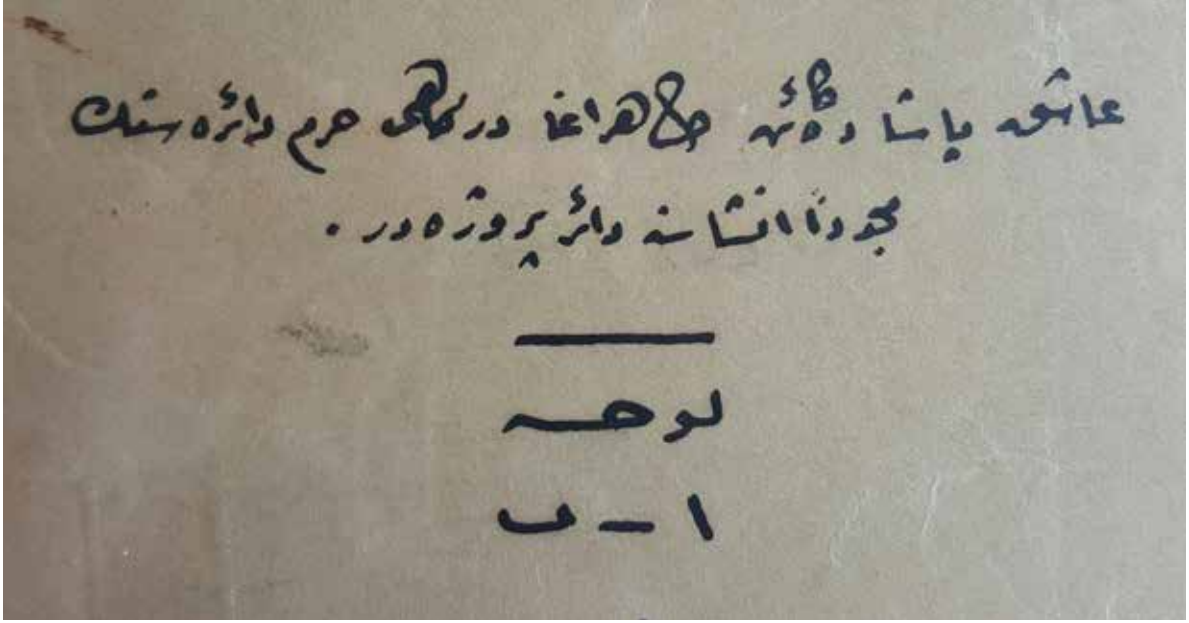


TAHİR AĞA TEKKESİ

Yazı ve Fotoğraf: İsmail Büyölseçgin / seckinmimarlik@ttmail.com



İstanbul tekkeleri arasında önceden tekke olarak planlanarak inşa edilmiş ve plan şeması bozulmadan günümüze gelebilmiş ender tekkelerden biri de Tahir Ağa Tekkesi'dir. Selahattin Uşşaki'den (vefatı 1782) dolayı Uşşaki Dergahı olarak da tanınmış olan bu tekkenin bir diğer adı Tahiriyye Tekkesi'dir.

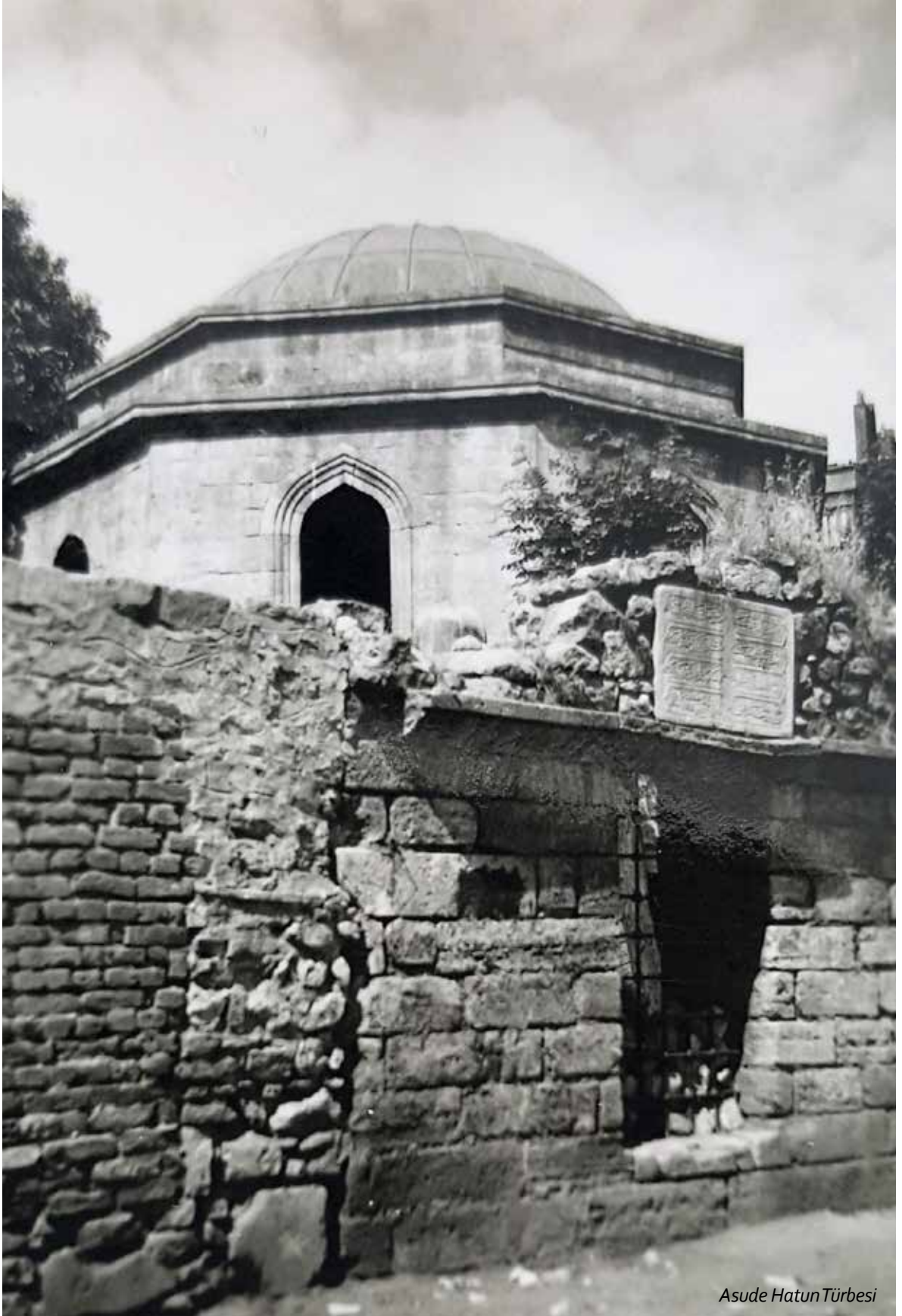


Şeyh meşrutası için hazırlanan projenin başlığında "Aşıkpaşada kain Tahir Ağa Dergahı harem dairesinin müceddeda inşaasına dair projedir. Levha 1B" ifadesi yer almaktadır.

Fatih'te, Haydar semtinde, Aşık Paşa Camii karşısında, Esrar Dede Sokak'ında, 2192 ada, 33 parselde bulunmaktadır. Halen mevcut olan bina, 1760'da inşa edilmiş olup, yayınlara 1763 olarak geçmiştir. Tekke girişinde, tekkeden çok daha eski döneme ait, klasik mimari üslupta, kesme taştan tek kubbeli Asude Hatun'un türbesi vardır. Tekkeyi, Sarayı Hümayun Kapıcıbaşı Seyyid Mehmet Tahir Ağa inşa ettirerek vakfetmiştir. Bu vakıf, Sultan 3. Mustafa vakfına ilhak edilerek daha ihtişamlı hale getirilmiştir. İshakçı Ambar Emni ve sonrasında Sürre-i Hümayun Emni olmuş olan Mehmet Tahir Ağa, 1782 tarihinde Şam'da, padişah emri ile başı kestirilerek idam edilmiştir. İstanbul'a yollanan cenazesi tekkesine gömülmüştür. Tahir Ağa'nın oğlu Hacıgân-ı Divan-ı Hümayun'dan Mehmet Emin Efendi, bu tesisi 25 zilkade 1216 tarihli vakfiyesi ile daha kuvvetli hale getirmiştir. Bu tekkeye bağlı olanlar tarafından 1924 yılına kadar birçok vakıf bağışı yapılmıştır. Osmanlı devri içinde gelir ve mal olarak zengin ve ihtişamlı bir tekkedir.



15 Ağustos 1935. Vefat eden son şeyh Ali Behçet Kutelman. Kitap koleksiyoneri olan Behçet Efendi'nin özel ilgi alanı Hint yazmalarıdır. Ayrıca İbnülemin Mahmut Kemal ve Hüseyin Vassaf gibi dönemin meşhurlarının müdavimi oldukları zattir. (Necdet İşli arşivi)

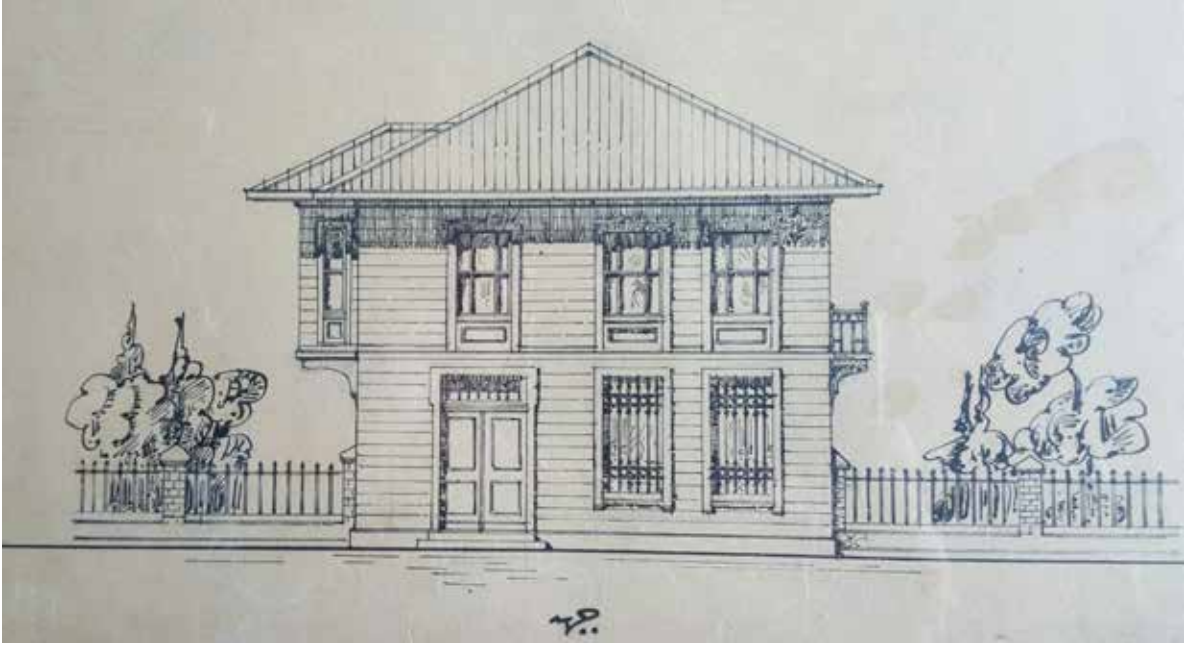


Asude Hatun Türbesi



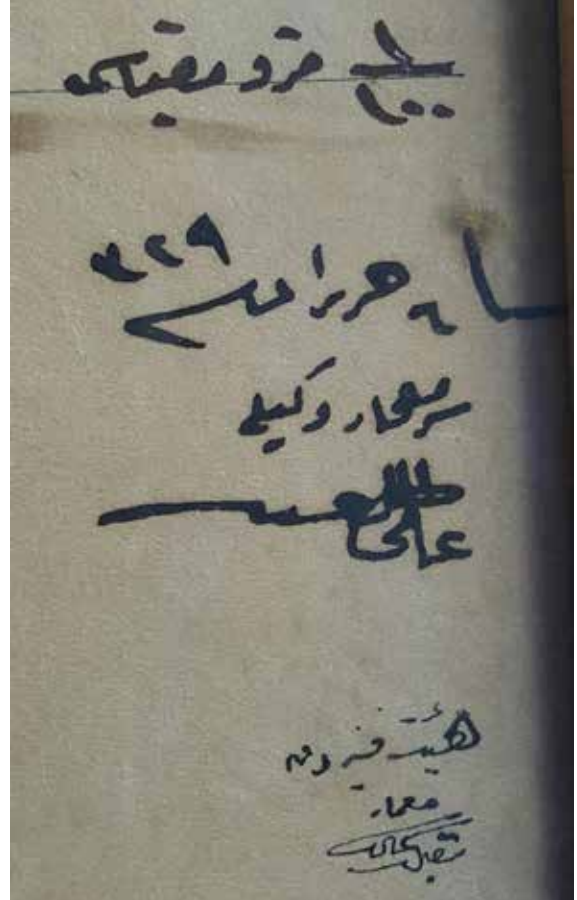
İlk şeyh olan Nakşibendi Mehmet Sabir Efendi'den (vefatı 1764), tekkelerin kapatıldığı 1925 tarihine kadar 7 şeyh görev yapmıştır. Son şeyh Ali Behçet Efendi ise vefat ettiği 15 Ağustos 1935'e kadar bu tekkede yaşamış ve Karacaahmet'te defnedilmiştir. Bu tekkenin şeyhlerinin kitaba ve sanata düşkünlükleri sebebiyle tekke dâhilinde bir odada Kütüphane tesis edilmiştir. Bu tekkenin kitapları 1955'te son şeyhin ailesinden satın alınarak Süleymaniye Kütüphanesine kaldırılmıştır. 143'ü yazma eser 750'si matbu eser olmak üzere 893 adettir. Tekkede vâkif yani müteveli aile ile şeyh ailesi ayrı ayrı görev yapmışlardır. Tekke, esasta iki avlulu ve bahçe duvarları ile çevrilmiş "U" şeklinde medrese odalarına benzer şekilde derviş hücreleri ile dizayn edilmiştir. İç avluya sahip bir tarzda yığma taş duvarlı, ahşap çatı ve konstrüksiyonlu tek katlı olarak tasarlanmıştır. İç ve dış iki kısım hazirenin, iç kısmı vakıf ailesi ve bürokrasiye, dış avludaki hazire ise Selahaddin Uşşaki mensuplarına ayrılmıştır.





Tahir Ağa Tekkesi Şeyh Meşrutası Cephe Çizimi

Tekkede 8 oda, 2 sofa, bir mutfak olup, dış avlu dahilinde bir Şeyh meşrutası vardır. Tekkenin dış avlusu ve meşruta Fatih Çırçır yangınında yanmıştır. Yangın iç avluya sirayet etmemiştir. Bu sebeple tekkenin mimarisi bozulmamıştır. Sohbet odası sedirlikleri, matbah, kahve ocağı ve tevhidhane özgündür. Tekkenin zikir mekânı mescit, 1925 sonrası cami olarak ibadete açılmıştır. İç avluya bakan kuzey yöndeki hücreler, imam meşrutası olarak kullanılmış ve zamanla buradaki koridor (Sofa) ve hücreler bozulmuştur. 1911'de yanmış olan özgün Şeyh meşrutası için meşhur Mimar Ali Talat Bey, 6 Haziran 1329 (1911)'de neoklasik tarzda bir köşk projesi hazırlamış ise de uygulanmamıştır. Ali Talat Bey'in hazırladığı 8 oda 1 mutfak ve 2 heladan oluşan proje iki katlıdır. Plan, kesit ve görünüş olarak hazırlanan, üzerinde Ali Talat Bey'in ve onay makamı olarak Mimar Kemalettin'in imzaları bulunan, şahsi arşivime ait projenin cephe çizimi ilk defa yayınlanmaktadır. Günümüzde meşrutanın bulunduğu yerde halen eski yapının temel kalıntıları bulunmaktadır. Özgün ocak sistemi mevcut mutfak ve kahve ocağı harap haldedir. Mescidin güneydoğusunda yer altında, girişi bahçeden olan metruk bir çilehane (Bizans yapısı) bulunmaktadır.



Şeyh meşrutası için hazırlanan projenin altında "Sermimar vekili Ali Talat ve Heyeti Fenniyeden Mimar Kemalettin" ibareli imzalar.