

Kandili Güzel / Perkapu Mescidi

İSTANBUL MİNARELERİ

Yazı ve Fotoğraf: İsmail Büyükseçgin / seckinmimarlik@ttmail.com

İstanbul mabetlerinin görünen en dikkat çekici noktaları minareleridir. İslami sembol olarak da kullanılan bu mimari unsur, şehrimizin ambleminde de yer almıştır. Minareler, tarih boyunca gerek tabii afetler ve gerekse mimari faaliyetler dolayısı ile değişikliklere uğramışlardır.



Mimar Sinan Mescidi



Mahmut Çavuş Mescidi (İstinye)





Raif Ağa Mescidi (Teşvikiye)

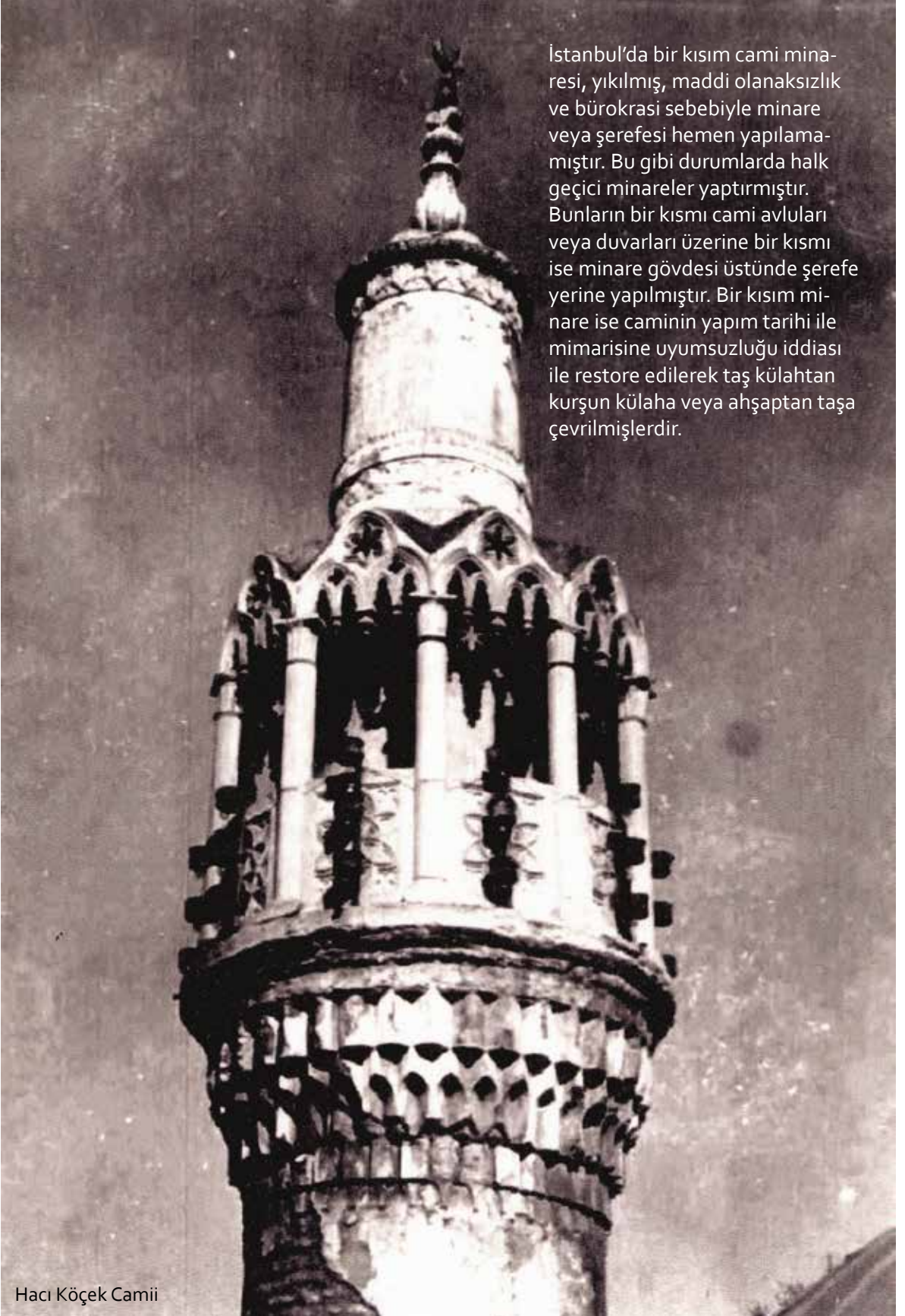
Şehrimiz minareleri ile ilgili görseli olan ilk ciddi çalışma Prof. Dr. Semavi Eyice tarafından yapılmıştır. Hocamız bunu önce lisans tezi olarak 1948'de hazırlamış, daha sonra geliştirerek iki kere yayınlamıştır.

İstanbul'da "Hadikatül Cevami" adlı camileri anlatan en önemli eserde kayıtlı, Osmanlı devrine ait 874 cami bulunmaktadır.

Bir kısım İstanbul tekke yapısı bunun dışındadır. Minarelerle ilgili yayınlarda, eski kayıtlarda Farisili, Mahrutî, Haşebi, Müzeyyen gibi terimler kullanılmıştır. En çok "Tahta Minare" ifadesine rastlanılmaktadır. Minarelerin tepesi konik olanlarına Mahrutî, gövdesinin taş işçiliği çokgen kesitli olanlara Farisili, gövdesi taş ve tuğla süslü işçilikli olana Müzeyyen, şerefesi kesitli kesme taşla tamamen kapalı olanına Köşk, şerife mihver sakfı kapalı (sütunlu- saçaklı) olanına Fener ve tamamen ahşap olanına da Haşebi tabiri kullanılmıştır.



Beyazıt Camii Minaresi



İstanbul'da bir kısım cami minaresi, yıkılmış, maddi olanaksızlık ve bürokrasi sebebiyle minare veya şerefesi hemen yapılamamıştır. Bu gibi durumlarda halk geçici minareler yaptırmıştır. Bunların bir kısmı cami avluları veya duvarları üzerine bir kısım ise minare gövdesi üstünde şerife yerine yapılmıştır. Bir kısım minare ise caminin yapım tarihi ile mimarisine uyumsuzluğu iddiası ile restore edilerek taş külahtan kurşun külaha veya ahşaptan taşa çevrilmişlerdir.

Hacı Köçek Camii



Nalli Mescid (Cağaloğlu)

Vezeneciler'de Camcı Ali Camii'nin minaresi istimlak edildiğinde, cami avlusunda camiye bitişik cami cemaati tarafından kerestelerden iskelemsi bir minare yapılarak, minare fonksiyonu yerine getirilmiştir. Daha sonraları Langa'da Şahügeda Camii'nin esas minaresi yıkık bulunduğu için cami duvarı üzerine yapılan uyduruk minare de harap olunca cami avlusuna, cemaat tarafından ahşap bodur bir minare yaptırılmıştır. Kalenderhane Camii ile Vatan Caddesi üzerindeki Molla Fenari Camilerine uzun seneler minare yapılamamış, bunların Bizans eseri olmalarından dolayı orijinal mimarilerinde minare olmadığı, muhtesat olduğu savı ile beklenilmiş çok sonra minareler yapılabilmektedir.



Aksaray'da Katip Muslihittin (Sinekli) Mescidi



Eyüp'te Arpacı Hayrettin Mescidi

Eksiksiz bir minareler kataloğuna ihtiyaç vardır. Ancak zaman içinde değişen minarelerde meydana gelen bu değişikliklerin de saptanması gerekir. Minareler mimari görünüm, formuna göre sınıflandırılması gerekmektedir. Geçici yapılmış veya belli kısa bir süre var olmuş minareler bu tasnife alınmamalıdır.

Mimari programla resmi olarak inşa edilmiş, Vakıflar İdaresi denetiminde yapılmış minareler ve uygulamalar esas alınmalı, halkın cemaat uygulamaları minareler tasnif dışı bırakılmalıdır. Tekke vasfına haiz mabet minareleri de dikkate alınmalıdır. Günümüz modern mimarisinde eski ile ilgisi olmayan çok farklı tarzlarda yeni minareler yapılmaktadır.



Hacı Bayram Kaftani Mescidi'nin yeni yapılan beton minaresi



Ahmet Kethüda (Şemi Molla) Mescidi



Hobyar Mescidi



Kapalıçarşı içinde
Çakırağa Mescidi
minaresi

HADİKA ve MİNARELER

İstanbul camileri için yegâne kaynak olan "Hadikatül Cevami" adlı eserde zaman zaman camilerin minarelerine ait bilgiler de verilmiştir. Bu husus rastgeledir. İstanbul camileri içinde minare olarak fevkalade öneme sahip olan ve türünün tek örneği Mimar Sinan Mescidi minaresi hakkında hiç bir kelime dahi yazılmamışken yine aynı değerdeki Eyüb'te Defterdar Camii Minaresi için "Minaresi alemine bir hokka ve kalem vaaz edip, Mürur-u Eyyam ile Kalem zail olarak yalnız hokkası mevcut idi. 1179 (1766 M) senesi zelzelei kebir vukuunda Tamiri külli olduğu esnada hokkaya yine kalem vaaz olunmuştur.." (s. 286-287) diye Nazlı Mahmud Efendi minaresine dikkat çekilmiştir.

Hadika'da minarelerle ilgili bilgiler çok, değişik ve sistemsizdir. Bazı minare bilgileri aşağıya çıkartılmıştır.

EYÜB CAMİİ - Derya tarafında olan minareye 1238 senesi zilkadesinin on dördüncü Çarşamba (23 Temmuz 1823) günü asr vakti bi kazailahil teala saika (yıldırım) isabetle, minarei mezburun üst şerefesine kadar biraz mahalleri rahnedar (yıkılıp ,bozulmuş) olduğundan, Bafermanı Ali Şerefei baladan yukarısı tecdid olundu. (Yenilendi). (Hadika s. 245.)

MANASTIR MESCİDİ - Fil asl Minaresi olmayıp bade Mescidi mezbur tamir olundukta bir tahta minare bina olunmuştur. (S. - 205.)

SAVAK MESCİDİ - Zaviye-i latifenin vakıfı Bina eylediği HAŞEBİ (Ahşap) Minarenin heyeti zamanımıza dek tebdil olunmamışken suduru izamdan Silahdar Seyyid Mehmet Paşa hengamı sedare-tinde "Karihay nazifesinden" bir tuğla minare bina eyleyüp. (s. 235)

SAADABAT - Tekke MESCİDİ - Banisi sadrazam Kara Mustafa Paşadır. Mescidi mezburun minaresi yoktur. (sahife - 301.)

KARAAĞAÇ CAMİİ - Mürur-ı Eyyam ile Minaresi kalup camiden eser kalmamış..... (s. 302.)

KALYONCULAR KIŞLASI CAMİİ - 1198 (1775 M) tarihinde bir şerefeli Haceri bir minare bina ve camiin iki tarafına birer kuyu hafr olunmuştur. (2. cilt s. 29.)

KADİRİHANE MESCİDİ - Bu tekyenin ibtidadan minaresi olmayup devri Mustafa hanı salisde yanmazdan evvel Sipahiler ağası olan Mehmed Ağa bir minare yaptırmıştır. (Cilt 2 s. 67)