

Tekirdağ'da Rakoczi'nin Evi. Günümüzde Rakoczi Müzesi olarak kullanılmaktadır.



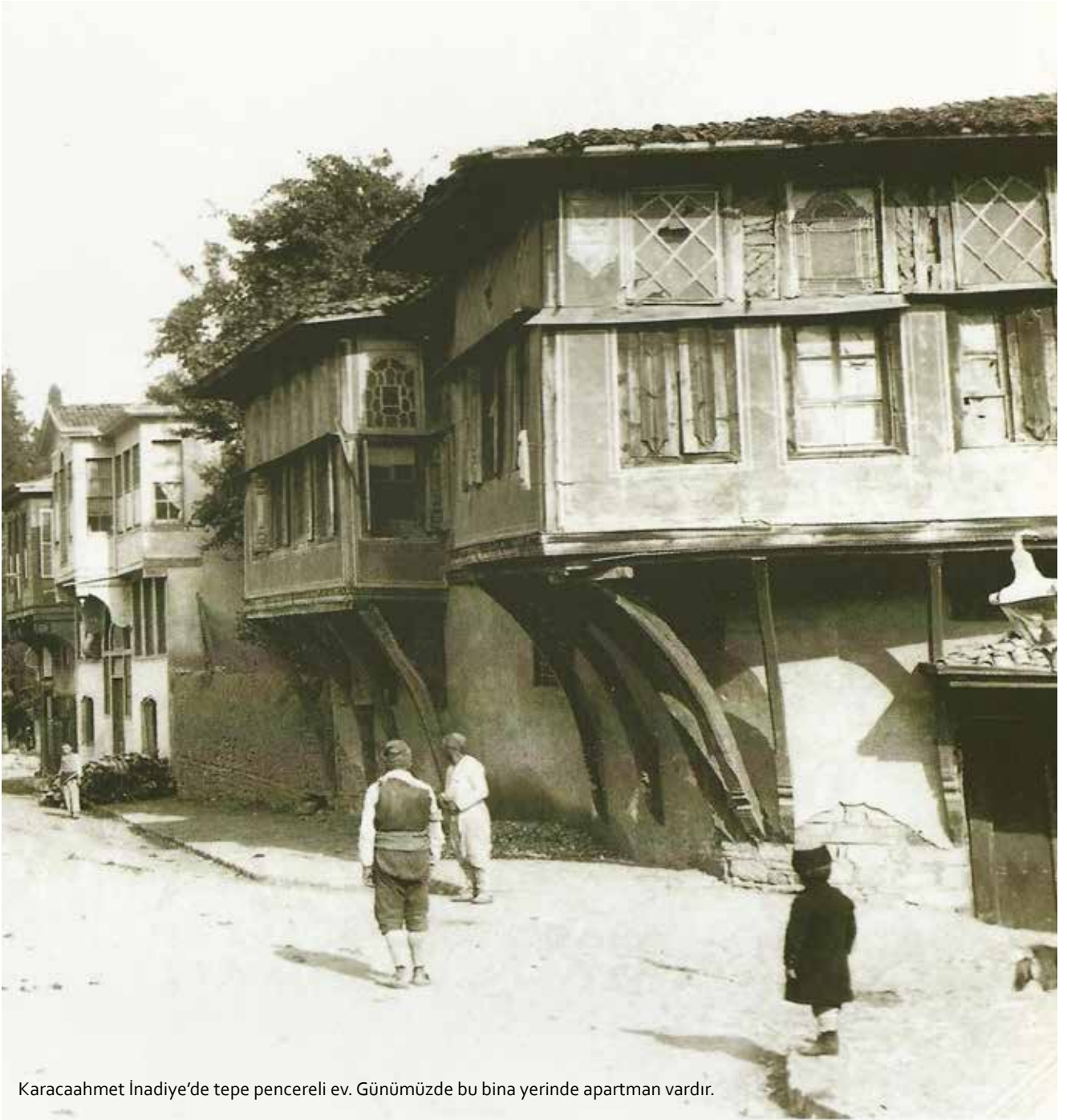
GELENEKSEL MİMARİDE TEPE PENCERELİ EVLER

Yazı ve Fotoğraf: İsmail Büyükseçgin / seckinmimarlik@ttmail.com

Etkin koruma kurallarına bağlılık dışında "Mimari" daima değişkendir. Mimari moda akımları da bu değişkenlikten meydana gelir. İstanbul da bir başkent oluşu ile gerek Bizans döneminde gerekse Osmanlı döneminde hem imparatorların emretmesi ile hem de Avrupa'dan gelen mimari moda akımlarıyla değişik üsluplarda mimari eserler kazanmış bir şehirdir. Bu eserlerden anıtsal yapılar (dini ve askeri) günümüze ulaşmıştır, fakat sivil mimari eserlerin birkaçı dışında günümüze ulaşamamıştır.



Sultanahmet'te Bab-ı Hümayun yanında Naziki Tekkesi meşrutası olan konakla ilgili eski tabloda, binanın tepe pencereleri görülüyor. 1630 yılında vakfedilmiş olan yapının günümüzde tepe pencereleri yoktur.



Karacaahmet İnadiye'de tepe pencereli ev. Günümüzde bu bina yerinde apartman vardır.

İstanbul sivil mimarisini günümüzde ancak eski fotoğraflardan teşhis edebiliyoruz. Anadolu ve Trakya bu açıdan (koruma yönünden) daha şanslı durumdadır. İstanbul'da eski mimariyi gösteren (1885 öncesi) fotoğraflarda görüldüğü üzere çoğu iki katlı, uzun cepheli ahşap evlerin dış görünümünde beş özellik dikkat çekiyor.

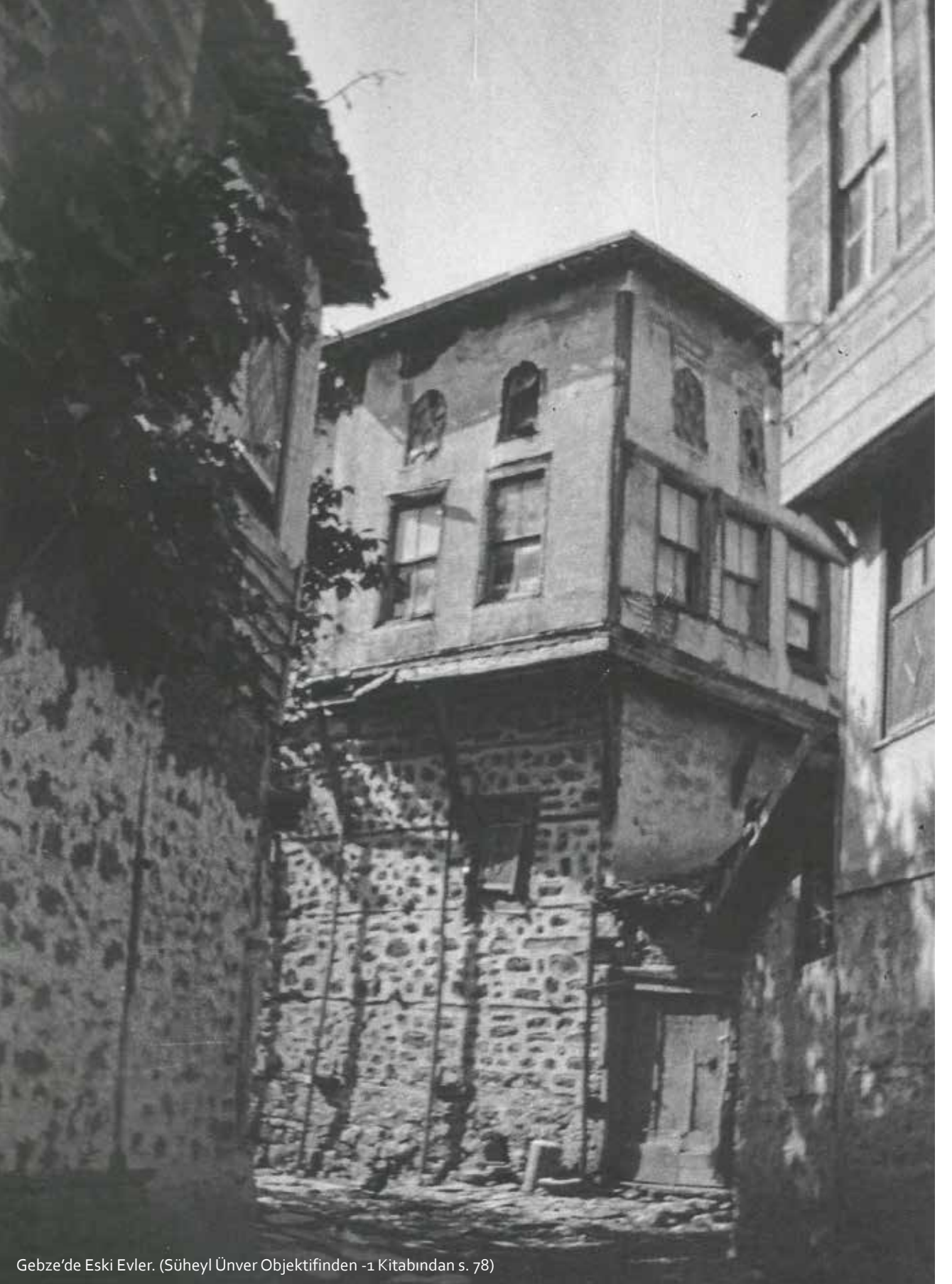
- 1- Cumba veya Şahnişin (taş konsollarla yapılan çıkmalılar)
- 2- Ahşap lokma parmaklık veya pullu demir parmaklık

3- Üzeri klasik kiremit döşeli geniş saçak

4- Kare kesitli ve sıvalı tuğla baca

5- Tepe pencereleri

Bunların içinde en enteresan ve sanatlı olan (eski deyişle revzenî menkuş) mimari eleman Tepe Pencereleri'dir. Üstlük, havale veya baş penceresi şeklinde de adlandırılmıştır. Etrafı tahta çerçeve dolaşan profilli camın çerçeveye oturmasında alçı işçilik kullanılmıştır. Tek olarak kullanılan örneklerin yanında duvar iç ve dış yüzeyinde ayrı ayrı, içlik ve dışlık olarak da kullanılmışlardır.

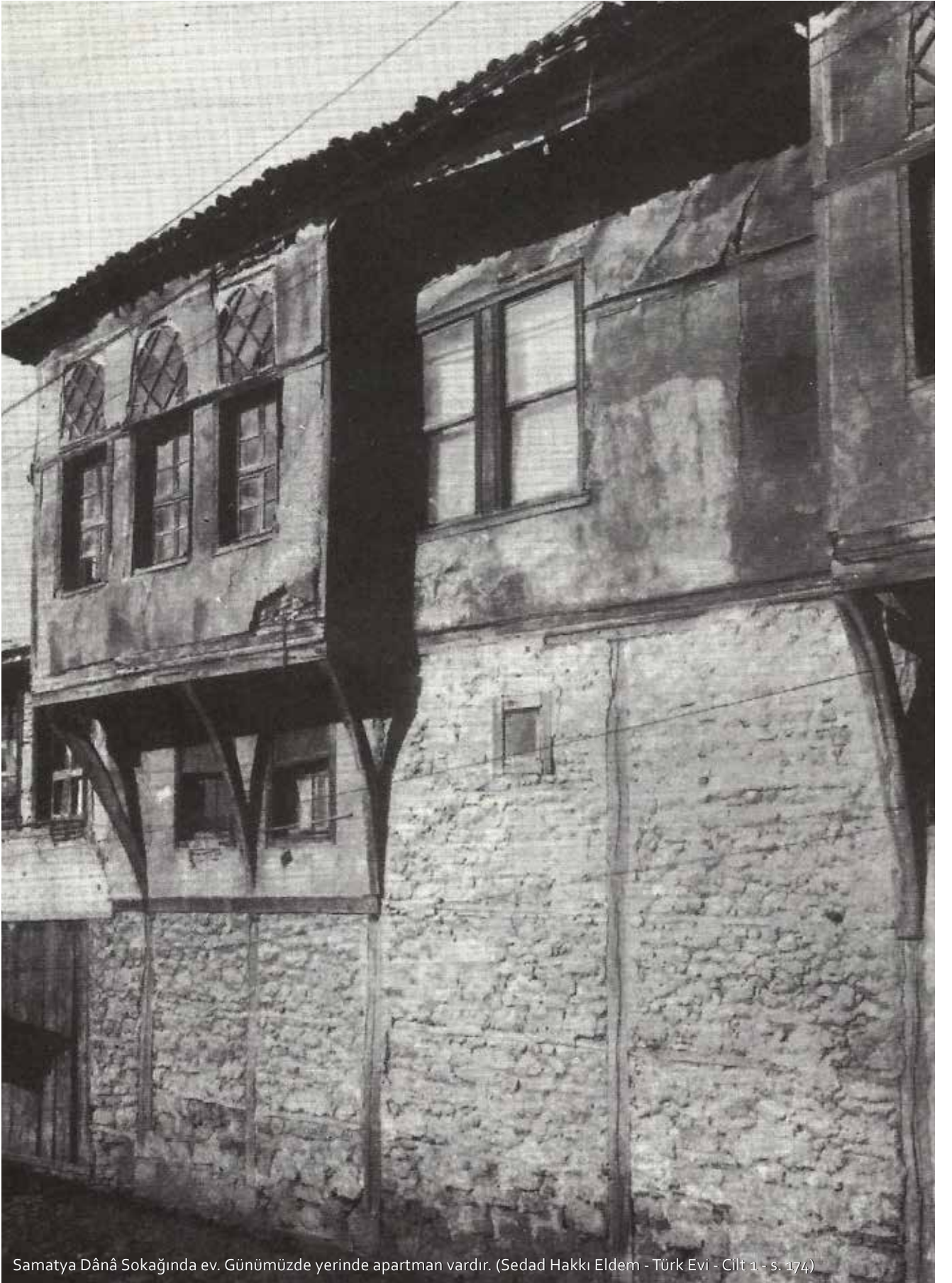


Gebze'de Eski Evler. (Süheyl Ünver Objektifinden -1 Kitabından s. 78)



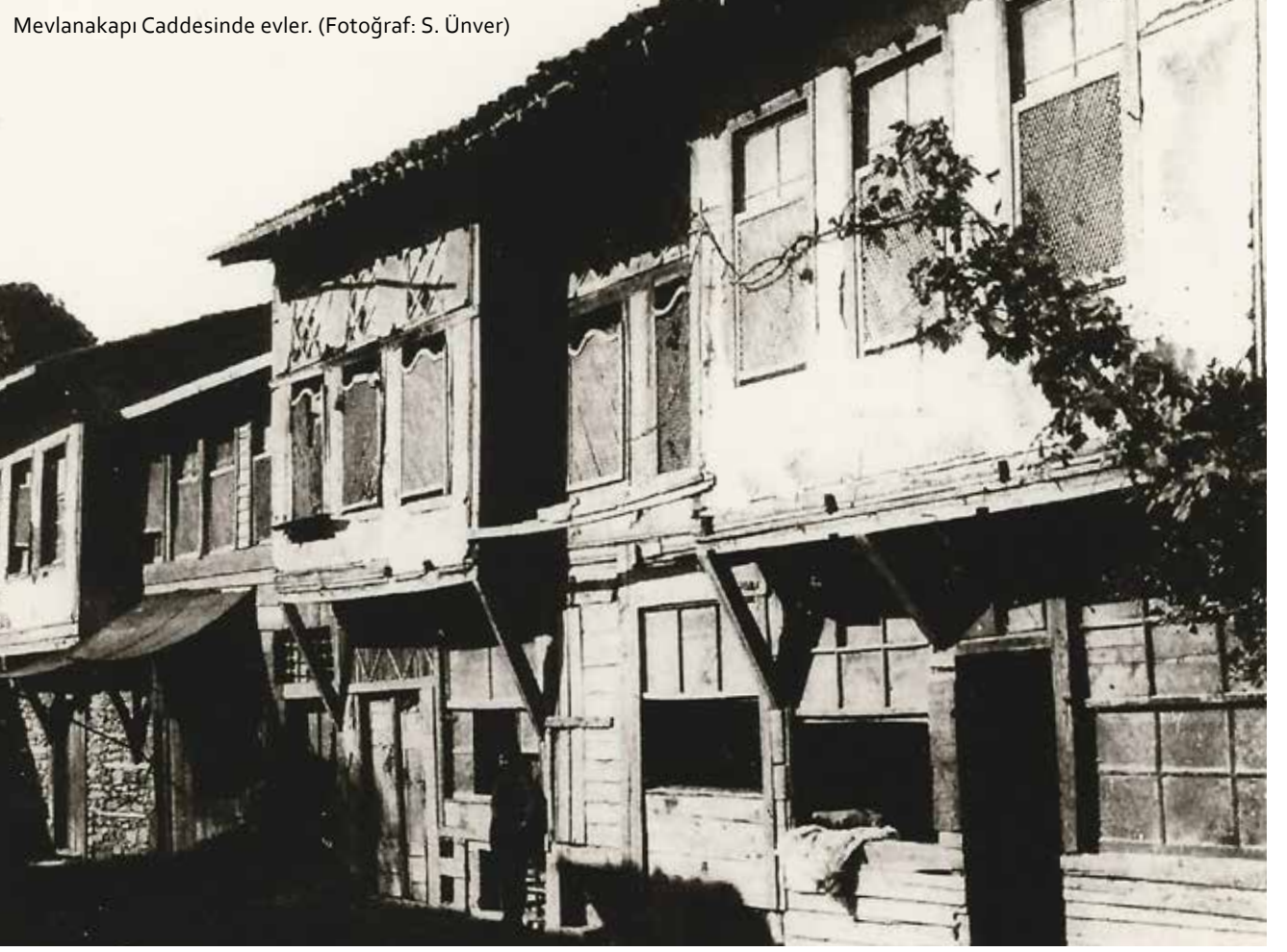
Rumelihisari'nda Kale Mahallesi Evleri





Samatya Dâna Sokağında ev. Günümüzde yerinde apartman vardır. (Sedad Hakkı Eldem - Türk Evi - Cilt 1 - s. 174)

Mevlanakapı Caddesinde evler. (Fotoğraf: S. Ünver)



Dışlıklar genelde daha sade; içlikler ise tezyini süslemeli uygulanmışlardır. Natürel cam ve renkli camlarla yapılan bu değişik ışık reflektörü eleman elektriğin olmadığı devirlerde, kullanıldığı binanın iç hacmini daha fazla aydınlatmakla birlikte camlarından süzülen loş ışık hüzmeleriyle bir aydınlatma armatürü olarak da kullanılmakta idi. Diğer normal pencereden farklılığını şu husus izah eder: "Tepe Penceresine Perde Takılmaz". Ord. Prof. Dr. A. Süheyl Ünver'e ait bu söz tepe penceresinin iç fonksiyonunu açıklamaktadır. Tepe pencereli evlerle görsel anlamda en çok rahmetli Süheyl Ünver ilgilenmiştir. Ona ait İzmit - Gebze kitabında, 1932'li yıllarda en çok tepe pencereli evin özgün mimarisi ile Gebze'de bulunduğu anlaşılmaktadır. Tepelik bir topoğrafyaya sahip Gebze'de güneye bakan evlerde sık kullanılmış olan tepe pencerelerinin, ışıkla ilgili ve gece değerlendirilmesi yönünden de mahremiyeti muhafaza ve loş ışık temini açısından çok uygun bir uygulama olduğu açıktır. Estetik özelliği de işin artısıdır. İstanbul'da 18. yüzyıl ortalarına kadar yaygın kullanılmış bu pencerelere haiz evlerden günümüze gelebilen örnek kalmamıştır.

İzmit Saatçi Ali Efendi Konağı. (Günümüzde Etnografya Müzesi olarak kullanılmaktadır. Ord. Prof. Dr. A. Süheyl Ünver'in defter ve dosyalarında. (Kocaeli) İzmit - Gebze, s 267)

