

AHŞAP EV GÖRÜNÜMLÜ TEKKELER

1

📍📧 Necdet İşli - İsmail Büyükseçgin seckinmimarlik@ttmail.com

İstanbul, eski eser yapılarda korumacılık açısından şanssız bir şehirdir. Tarihinde sık sık yangın ve depremler görülür. Yapıların değişmesine ya da yok olmasına sebep olan bu olaylar sebebiyle birçok yapı, birkaç kez mimari değişime uğrayarak günümüze ulaşmıştır. Genelde 1840 yıllarından itibaren dünyada kullanımı yaygınlaşmaya başlamış olan, "Fotoğraf" adı verilen görsel belgeler, İstanbul mimarisinin geçmişi hakkında bilgi sunan en mükemmel vesikalardır.



1 Ahmet Buhari Tekkesi - Nakşi - Vakfiye Tarihi: 1816 - Restore edildi. (Unkapanı, Üsküplü Caddesi)



2 Beşikcizade Tekkesi - Halveti - Vakfiye Tarihi: 1798
restore edildi. (Topçu Emin Bey Sokağı)



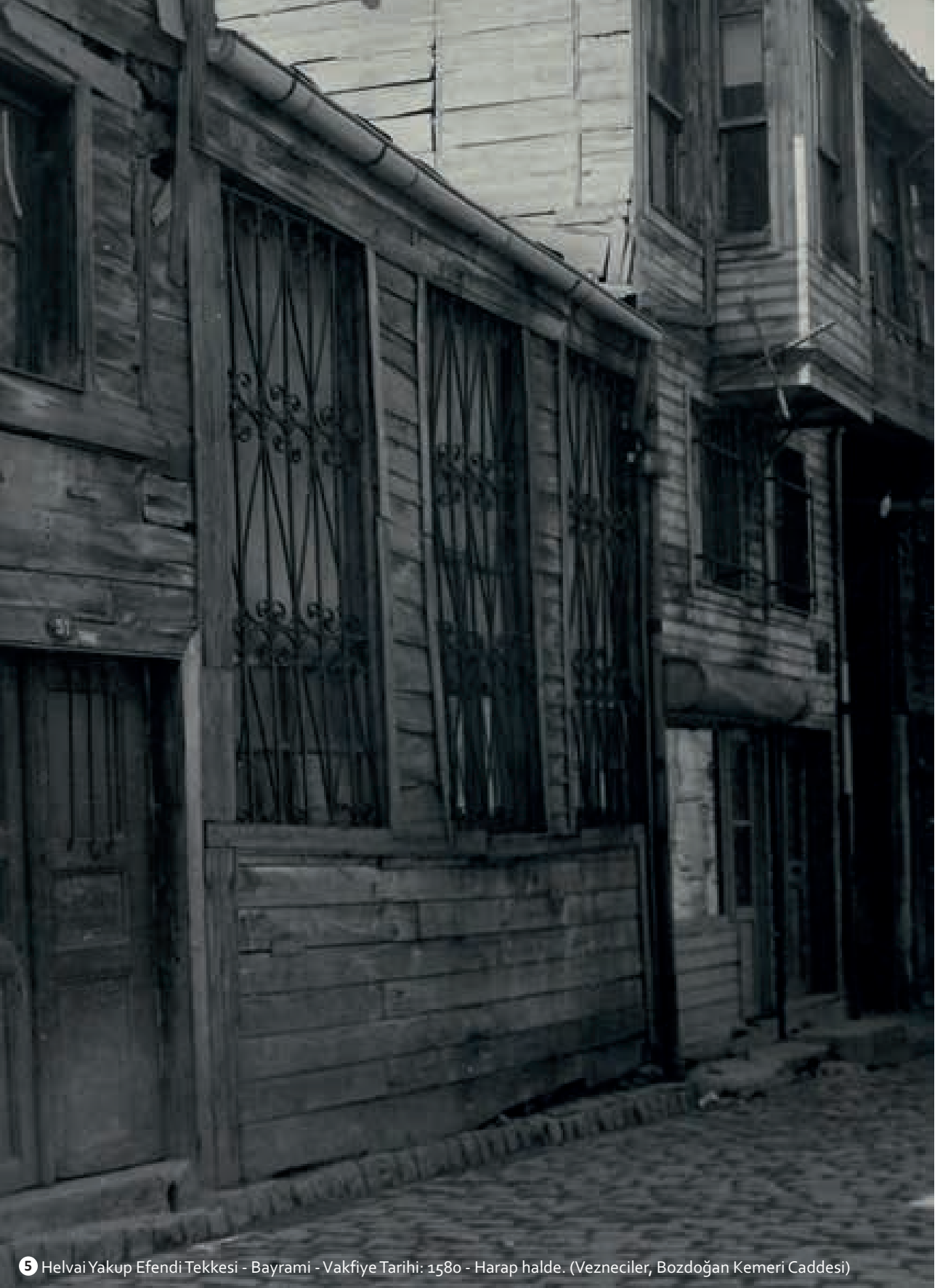
3 Deruni Mehmet Efendi Tekkesi - Nakşi - Vakfiye Tarihi: 1782
(Vezneciler D. Mehmet Efendi Sokağı, bugün sokak ve tekke yoktur)

Bu sebeple geçmişteki yapılaşmada "Mimari = Fotoğraf"tır denilse abartı olmaz. Tarihimiz boyunca az fotoğraflanmış eski eserlerimizin başında "Tekke"ler gelmektedir. Sosyal hayat, satıcılar ve

sokaklar hakkında hayli fotoğraf vardır. Nitekim minareli dergâhlar ve içinde "devran" yapılan camilerimizin de özellikle yabancılar tarafından dıştan çekilmiş fotoğrafları mevcuttur.



4 Havuzbaşı Tekkesi - Kadiri - Vakfiye Tarihi: 1896 - Restore edildi. (Çengelköy, Havuzbaşı Dere Sokakta)



5 Helvai Yakup Efendi Tekkesi - Bayrami - Vakfiye Tarihi: 1580 - Harap halde. (Vezneciler, Bozdoğan Kemerî Caddesi)

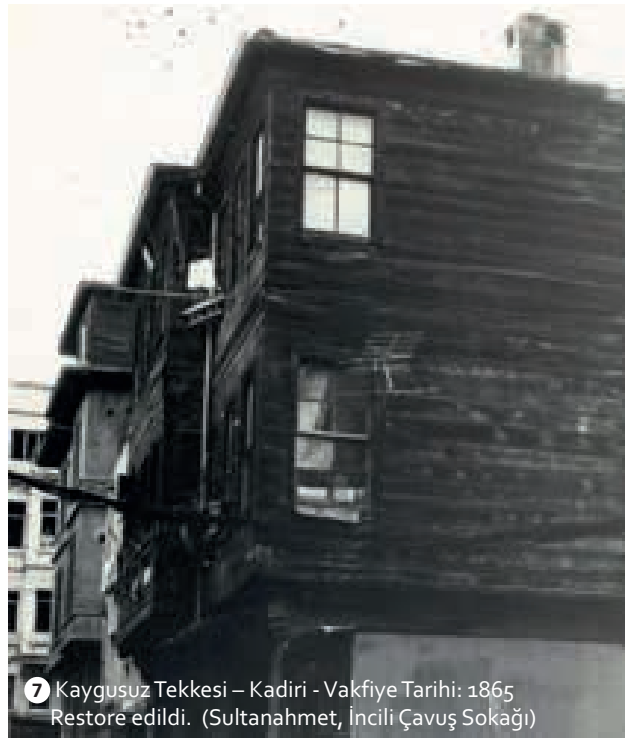


6 Hindular Tekkesi - Nakşi - Vakfiye Tarihi: 1783 - Restore edildi. (Aksaray, Horhor Caddesi başlangıcında)

Ancak, minaresi olmayan ve ahşap İstanbul evi görünümünde olan ahşap tekkelerin eski fotoğrafları azdan da azdır. Zaten bu tip yapılar, çoğu kez ancak kendi mahallesi civarında oturan ve buraya bağlı az sayıda insan tarafından bilinen resmi yapılar olarak tanınmakta idi. Osmanlı Devrinde de bunların ne kadar meşhurluğu ve tanınmışlığı ayrıca bahsi diğer husustur.

Resmi tesis olarak 400'ü aşkın İstanbul tekkesinin, 1925 yılında tekke ve zaviyelerin kapatılması kanunu ile fonksiyonunu değiştirilmiştir. Bunun üzerine, bu yapılarda ikametgâh (Ev) olarak kullanım başlamış ve çeşitli mimari değişimler meydana gelmiştir.

Birer vakfiye ile kurulmuş bu yapıların, 16'ncı yüzyıldan 1925 yılına kadar yangın veya zelzeleden etkilenmeyerek özgün mimarisi ve tüm yapıları ile günümüze bütünüyle ulaşmış tek örneği bile yoktur. 400 sene önce tesis olunup, çeşitli mimari devreler geçirip, 19. yüzyılda yenilenmiş haliyle günümüze ulaşmış birçok tekke vardır.



7 Kaygusuz Tekkesi – Kadiri - Vakfiye Tarihi: 1865 - Restore edildi. (Sultanahmet, İncili Çavuş Sokağı)

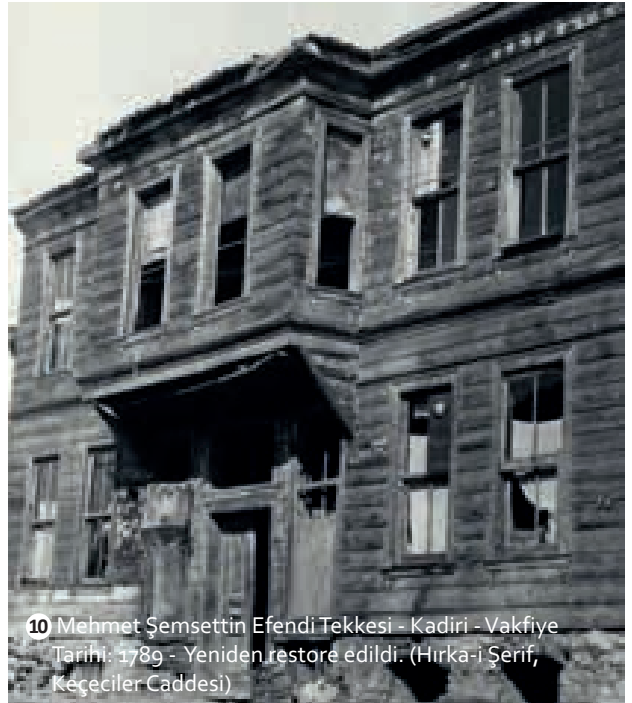


8 Kılınççı Tekkesi - Rufai - Vakfiye Tarihi: 1850 - Harap halde. (Mevlanakapı, Mevlanekapı Caddesi)

Özellikle yangınlar dolayısıyla yandıktan sonra birkaç kez yeniden inşa edilmiş İstanbul tekkesi çoktur. Eski bir mahalle dokusu içinde, minaresi olmayan ve dışarıdan fark edilen bir türbe ya da haziresi olmayan ahşap bir tekkeyi, dini yapı olarak algılamak mümkün değildir. Gerçekten de bu gibi yapıların dış cephesinde çoğu kez girişinde, kapı üzerinde Kitabesi de yoksa tekke olduğu hiç anlaşılamaz.



9 Keşfi Osman Efendi Tekkesi - Celveti - Vakfiye Tarihi: 1690 - Restore edildi. (Vezneciler, Hallacı Mansur Sokak; günümüzde yoktur.)



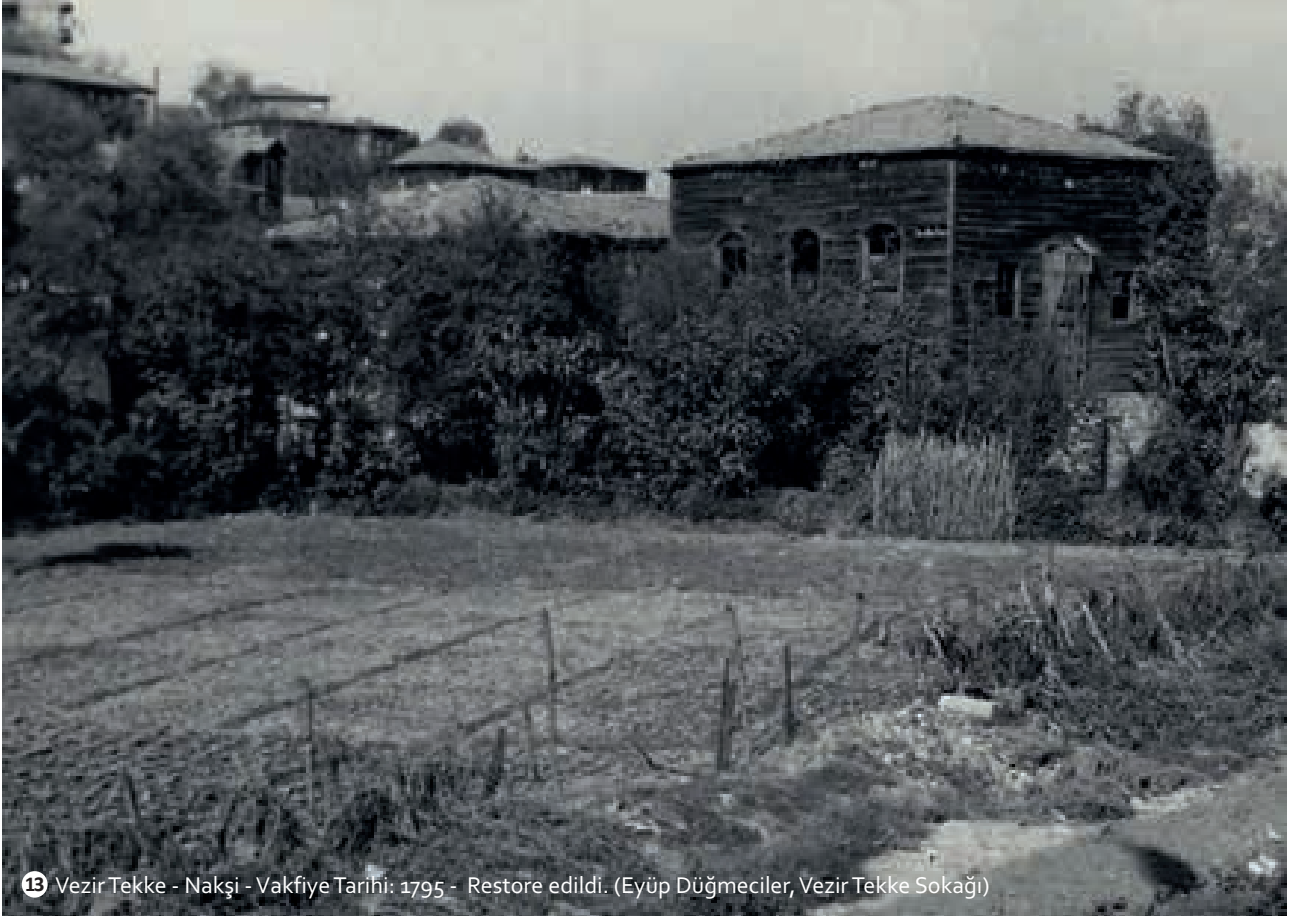
10 Mehmet Şemsettin Efendi Tekkesi - Kadiri - Vakfiye Tarihi: 1789 - Yeniden restore edildi. (Hırka-i Şerif, Keçeciler Caddesi)



11 Peyk Dede Tekkesi - Kadiri - Vakfiye Tarihi: 1803 - Arsa halinde. (Silivrikapı dahili Peykdede Sokağı)



12 Şah Ali Zengi Baba Tekkesi - Sadi - 2. açılışı 1904 . - Günümüzde arsa halinde. (Cağaloğlu, Mengene Sokağı)



13 Vezir Tekke - Nakşi - Vakfiye Tarihi: 1795 - Restore edildi. (Eyüp Düğmeciler, Vezir Tekke Sokağı)

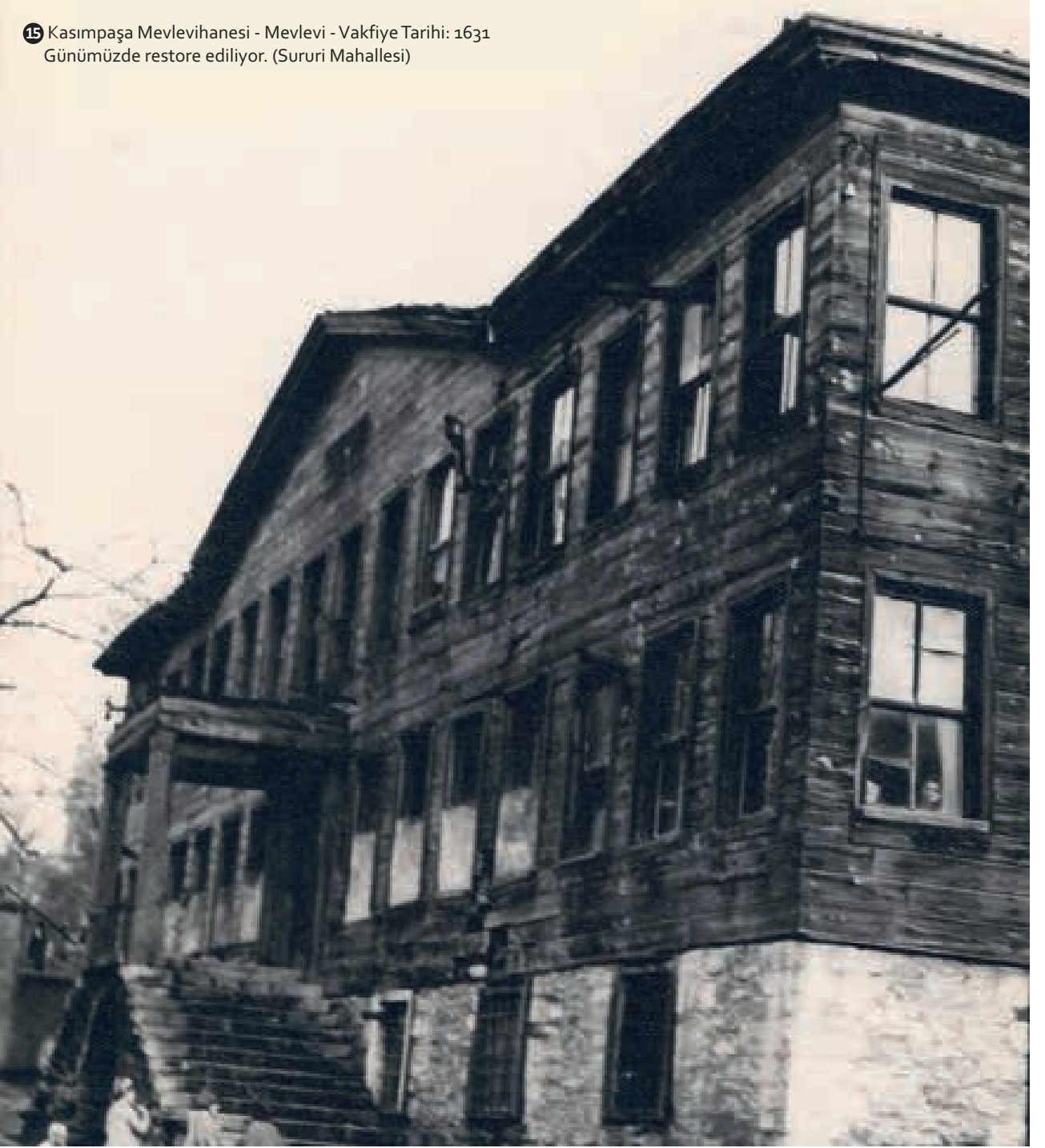
Bu sebeple Osmanlı Devrinde mümkün olabildiğince (Mali olanaklar sebebiyle) bir kısım ahşap tekkenin fark edilebilmesi ve bilinmesi için kapısı üzerine Kitabe konulmuştur. İstanbul tarihinde hayır sahibi varlıklı ya da inancı üstün kişilerin, şahıslarına ait ev veya konağını resmi müessese (Tekke) haline getirmiş oldukları görülüyor. Bu şekilde normal bir ikametgâh tekkeye dönüştürülürken, ev dâhilinde bir hacimde mihrap yapılması ve vakfiye tesisi yeterli oluyor, böylece o yapı Osmanlı Evkafı'na kayıtlı bir dini müessese haline gelmiş oluyordu.

Konu olarak ahşap ev görünümü minaresiz ve tepesi (çatısı) alemsiz tekkeler ele alındığında bunların fotoğrafları çok önemli olur. Osmanlı Devri'nde daha önce de belirtildiği gibi, dönem dönem tekkelerin fotoğrafları tespit edilmemiş olduğundan, bu tekkelerle ilgili bulunabilen eski fotoğraflarla bir mimari durum tespitine çalışılacaktır. İstanbul'daki (Kadim Sur Dâhilinde ki) ilk kurulmuş beş tekkeden biri ve en büyük olan tekke, Koca Mustafa Paşa'da-ki Sümbül Efendi Hanıkahı'dır. M.1496'da Bizans ibadethanesi tekkeye çevrilmiş, yapılarla takviye edilmiş, yıllar sonra da minare ilave edilmiştir.



14 Yahyazade Tekkesi - Kadiri - Vakfiye Tarihi: 1614
Günümüzde yoktur. (Eyüp, Yusuf Muhlis Paşa Caddesi)

15 Kasımpaşa Mevlevihanesi - Mevlevi - Vakfiye Tarihi: 1631
Günümüzde restore ediliyor. (Sururi Mahallesi)



Ancak Osmanlı Devrinde yapılmış son tekke (1908'de inşa edilmiş) Fatih Karagümrük'teki Ümmi Kenan Rufai Dergâhı olup, minaresiz ahşap konak tipi yapıdır ve halen mevcuttur. Cumhuriyet Devrinde de tekkeleri kapayan kanun emri olarak "içlerinde camiye çevrilmeye uygun olanların cami veya mescide çevrilmesi" hükmü gereği bazılarında minare inşa edildiği görülmüştür. Nitekim bu uygulama halen sürmektedir. Beylerbeyi'nde Şeyh Nevruz Tekkesi'n-

de ve Şehremini'nde Zehgiri Tekkesi'nde olduğu gibi, İstanbul'daki mevlevihanelerde de minare yoktur. Tek istisna Yenikapı Mevlevihanesi'ne Mimar Kemallettin Bey'in son devirde, derviş hücreleri ve şeyh dairesi kısmında inşa ettiği 1910 tarihli minareli kargir mescittir. İstanbul'da minaresiz ahşap 5 mevlevihane ve 50 tekkeyi bu ifadelerin ispatı olarak eski yıllara ait tekke fotoğraflarıyla, isimleri ve tarikatlarını bildirir notlarla arz ediyoruz.