

ESKİ SARAY

Fatih'in İlk Sarayı ve Bilinmeyenler

Yazı ve Fotoğraf: İsmail Büyükseçgin / seckinmimarlik@ttmail.com



İstanbul'daki ilk Osmanlı sarayı, Beyazıt ve Süleymaniye Camileri arasında bulunan, bugün İstanbul Üniversitesi olarak kullanılan alan üzerinde, İstanbul'un fethinin ardından Fatih Sultan Mehmet tarafından yaptırılmıştır. Topkapı Sarayı (Yeni Saray)'nın yapılmasından önce Saray-ı Atik (Eski Saray) olarak anılan bu ilk saray, 19 sene Fatih tarafından kullanılmıştır.



2. Beyazıt Suyolu haritasında Saray-ı Atik (K. Çeçen "2. Beyazıt Suyolu Haritaları")

2. Beyazıt, Yavuz Sultan Selim ve Kanuni Sultan Süleyman devirlerinde de saray olarak kullanılan bu yer, Kanuni döneminde Harem'in Topkapı Sarayı'na alınması sonrası terk edilmiş, yalnızca vefat etmiş padişah ailelerinin ve yaşlı, gözden düşmüş cariyelerini ikametgâhı olarak kullanılmıştır. Padişahların Ramazan Bayramı'nın 3. günü eski saraya gidip, oradaki kadın ve erkeklerin tebriklerini kabul etmeleri adetti. Bu adet 1777 (H1190) senesine kadar devam etmiştir.

Yüksek duvarlarla çevrilmiş olan eski saray dâhilindeki mimari, yangın ve zelzeleden dolayı sık sık değişmiştir. Nitekim 1687 (H1098) yılında çıkan ve 5 saat süren yangında sarayın birçok yeri yanmış, Sultan 2. Ahmet'in annesi Muazzez Sultan çok korktuğu bu yangın esnasında ölmüş ve Üsküdar'da defnedilmiştir.

Eski sarayla ilgili çok ayrıntılı bilgiye sahip değiliz. Ancak eldeki mimari bilgi ve belgelerin değerlendirmesiyle bazı bilgilere ulaşabiliyoruz.



*Harem bölümü ve Vezneciler tarafı kapısı
Fotoğraf: S.H.Eldem İstanbul Anıları s.148-149*



Tower of the Seraskier, Constantinople

Saray orta avlusu, Robertson Fotoğrafı 1850'ler

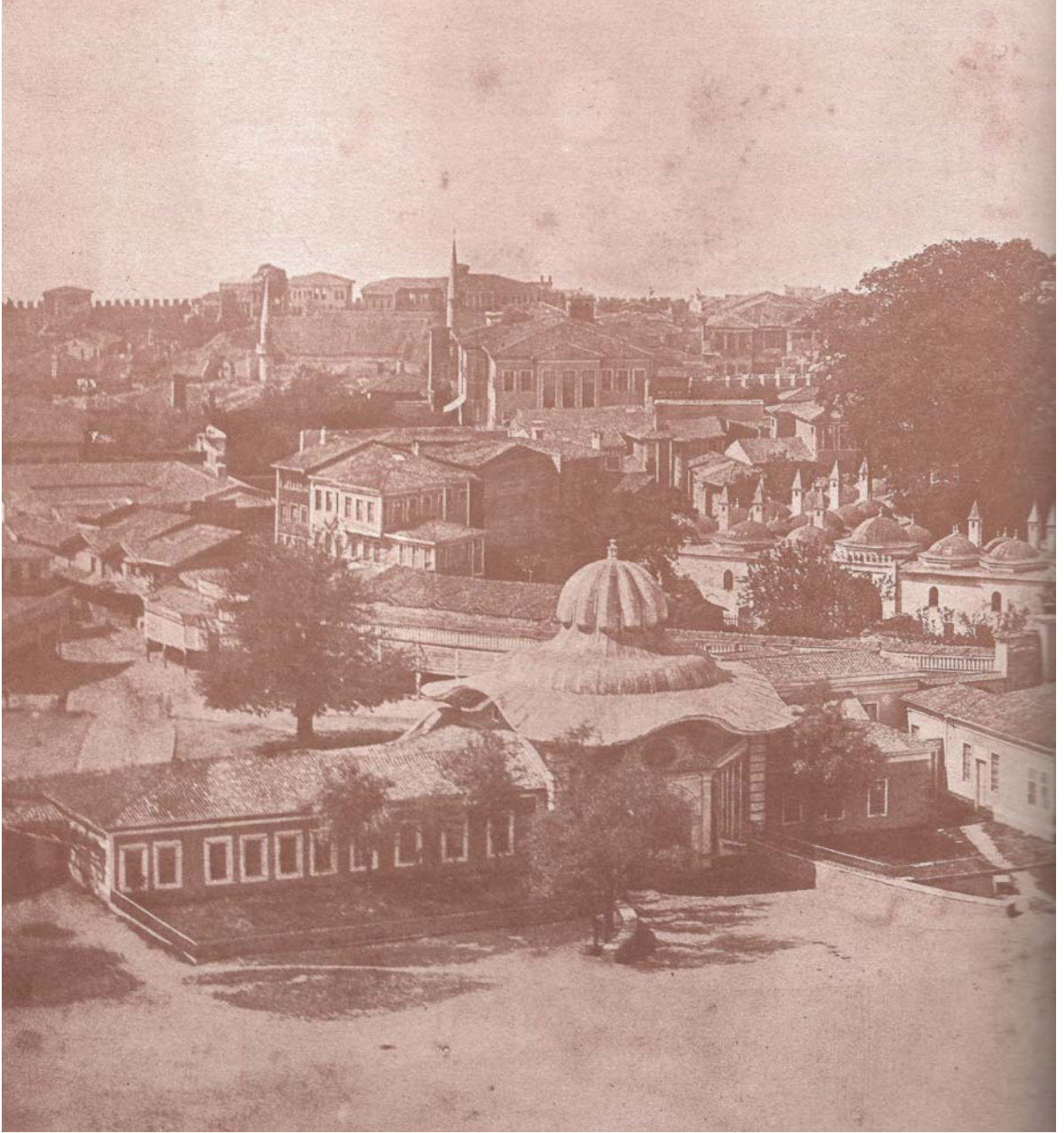
Saray, Fatih devrinden kalan ve Edirne Sarayı'nda da bulunan, üçgen payelerle desteklenmiş yüksek sur duvarlarıyla çevrelenmiştir. Günümüzde halen mevcut olan dört kapısıyla dışa açılır. Bu kapılardan üçü 2. Beyazıt Suyolu Haritası'nda da görülmektedir. Bu kapılardan biri Beyazıt Meydanı'na, biri Vezneciler'e, biri Mercan tarafına ve biri de Süleymaniye tarafına açılır. Suyolu Haritası'nda Mercan tarafındaki kapı diğerlerine göre daha görkemli olarak resmedilmiştir. 1850'lerde çekilen Robertson fotoğrafında, Vezneciler tarafına açılan kapının hemen solunda ayrı bir duvarla ayrılan ve Harem olduğunu düşündüğümüz yapılar topluluğu yıkılmadan önceki halleriyle yer almaktadır.

Sarayın orta avlusundan 1850'lerde çekilen bir diğer Robertson fotoğrafında, eski saraydan kalan ve alan seraskerliğe tahsis edilince, bakımı yapılarak bir müddet seraskerlik konağı ve askeri birimler olarak kullanılan yapılar görülebilmektedir.



Sultan 2. Mahmut'un yaptırdığı Bab-ı Seraskeri Kapısı Beyazıt Meydanı'na bakan görünüşü

Daha sonra bu yapılar yıkılarak Fransız mimar Bourgeois'e 1864-1866 yıllarında günümüzde İstanbul Üniversitesi Rektörlük Binası olarak kullanılan, Harbiye Nezareti binası yaptırılmıştır. Beyazıt Meydanı'na bakan diğer kapının Fatih'in yaptırdığı ilk halinin nasıl olduğunu bilmiyoruz. Süheyl Ünver'in 1968'de yazdığı makalesinde sadece Paris Milli Kütüphanesi'nde bulunduğu bir çizim üzerinden anlattığı ve "Bunun bir suretini bulamadık elbette bir başkası bularak bahtiyarlık duyacaktır." dediği, kapının son halinden önceki döneme ait fotoğraflarını uzun uğraşlar sonrası elde ettik. 1827'de Sultan 2. Mahmut tarafından, Bab-ı Ali'nin Soğukçeşme tarafına bakan girişindeki kapısına benzer şekilde, Ampir mimari üslupta, dilimli kubbe etrafında dört tarafa eğrisel saçaklı olarak yaptırılan görkemli kapı fotoğrafta görülmektedir.



Sultan 2. Mahmut'un yaptırdığı Bab-ı Seraskeri Kapısı saray içinden görünüşü
Fotoğraf: S.H.Eldem İstanbul Anıları s.140

Daha sonra Hocapaşa yangını sonrası yol genişletme çalışmalarında bu kapı da yıktırılarak yerine, Sultan Abdülaziz tarafından 1864'te, Zafer takı şeklindeki anıtsal kapı ve iki yanında iki köşk yaptırılmıştır. Kapının iç tarafında meşhur hattat Kazasker Mustafa İzzet Efendi'nin, dış tarafta ise hattat Şefik Bey'in hatları bulunur. Kapı üzerindeki Abdülaziz'in tuğrası bulunan madalyon harf inkılâbı sonrası kapatılarak üzerine "T.C." harfleri ve "İstanbul Üniversitesi" ibaresi

yazılmıştır. Beyazıt Meydanı'ndan çekilen son resimde, 2014 yılına kadar kapalı bulunan ve anıtlar kurulunun 19.02.2014 tarihli kararına istinaden tekrar açılan tuğra ve kapının son halini görebiliyoruz. 1826'da Yeniçeri Ocağının kaldırılmasından sonra Saray, Bab-ı Seraskeri'ye tahsis edilmiştir. Daha sonra Harbiye nezareti olan alan, 1933'te İstanbul Üniversitesi'ne tahsis edilmiştir. Günümüzde de İstanbul Üniversitesi Merkez Kampüsü olarak kullanılmaktadır.



Sultan Abdülaziz'in yaptırdığı Bab-ı Seraskeri Kapısı 1890'lar