

# İSTANBUL'UN SU TERAZİLERİ

📍 Elifnur Dayıcı – İsmail Büyükseçgin / [seckinmimarlik@ttmail.com](mailto:seckinmimarlik@ttmail.com)

Son yapılan Marmaray kazılarında bulunan Neolitik dönem kalıntılarını göz ardı edersek, bugünkü İstanbul yerleşiminin temelleri, M.Ö. 7. yüzyılda tarihi yarımada'nın uç bölgesinde kurulan Byzantion şehrine uzanır. İmparator I. Constantinus, kendi adıyla özdeşleştirerek 11 Mayıs 330 tarihinde kentin adını Constantinopolis olarak ilan etmiş ve kenti Roma İmparatorluğu'nun yeni başkenti yapmıştır. Yaklaşık 1000 yıllık Roma-Bizans hâkimiyeti ve 500 yıllık Osmanlı hâkimiyetinde başkentlik yapan şehrin kuruluşundan itibaren en önemli sorunu içilebilir ve kullanılabilir su kaynaklarının şehre uzakta olmasıydı.



Dülgerzade Camii Su Terazisi. (Fatih - Saraçhane) Günümüze ulaşmamıştır. Fotoğraf: İ.A.M. Encümen Arşivi

Tarihi yarımada içerisinde şehrin su ihtiyacını karşılayacak kadar akarsu mevcut değildir. Yakınındaki Likos'un (Bayrampaşa deresi) verimli bir akarsu olmamasından dolayı, engebeli topografyaya sahip şehre, başka su kaynaklarından su taşınması zorunlu olmuştur. Bu yüzden ilk kez Roma İmparatoru Hadrianus (117- 138) tarafından İstanbul'a su getirilmesi ciddi bir gündem haline gelmiştir.

İstanbul'a suyun Romalılar tarafından, batıdan Pınarhisar havalisinden toplanarak taşındığı bilinmektedir. Valens (364-378) ve I. Theodosius (379-395) tarafından yaptırılan su yolları ile şehrin su gereksinimi büyük ölçüde karşılanmıştır. Osmanlı döneminde ise Kırkçeşme, Halkalı, Taksim, Üsküdar, Terkos ve Hamidiye su yolları ilave edilmiştir.



Şehzade Camisi Su Terazisi



Topkapı Sarayı 1 Avlu Su Terazisi. Fotoğraf: Robertson (1850'ler)

Suyun taşınması için yapılan su yolları üzerinde; su kemerleri ve su terazileri gibi yapısal öğeler vardır. Su terazileri, engebeli arazide cazibesıyla akan suyun basıncını dengelemek amacıyla inşa edilmiş yapılardır.

Günümüze kadar yapılan araştırmalarda, Alman Profesör Heinz Otto Lamprecht *Opus Caementitium: Bautechnik der Römer* (Beton işçiliği: Roma yapım tekniği) kitabında, M.S. 79 yılında Vezüv Yanardağının patlamasıyla yok olan İtalya'daki Pompei şehrinde, tarihte yapılan ilk su terazisinin varlığından bahseder. Su terazileri, künk borularla hızla gelen suyu, kule şeklindeki mimarisi sayesinde en üst bölümündeki hazneye ulaştırır, suyu durdurur. Burada tortusu da çökelen suyu, kullanım için çeşmelere, şadırvanlara, sebillere yine borularla sakinlikle gönderir. Ana dağıtım ve ara dağıtım için yapılan su terazilerinin boyları 1 metre ile 15 metre arasında değişmektedir.



Topkapı Sarayı 1. avlu Su Terazisi (günümüz hali)

Taksim Su Terazisi



Kesme taş, almaşık örgü ve tuğla olarak yapılan su terazilerinin, haznesine bakım yapmak amaçlı ulaşabilmek için yapıldığı tahmin edilen taş ya da demir basamakları, hazne üzerini dış etkenlere karşı örten kapak ya da başlığı ve boruları korumak için yapılan boru nişleri belirgin mimari elemanlarıdır. İstanbul'da Ayasofya Meydanı'nda, Yerebatan Sarnıcı'nın yanında, Beşir Ağa Çeşmesi'nin önünde tüm ihtişamıyla var olan yapı, su terazisi işleviyle Roma döneminde yapılmıştır. Su terazisinin hemen yanında Romalıların, sıfır noktası ve Roma'ya giden büyük yolun başlangıcı olarak kabul ettikleri Million Taşı bulunmaktadır.

İSKİ Yayınları'nın 1990'lı yıllarda basmış olduğu Kazım Çeçen'e ait kitaplarda, Osmanlı dönemindeki su sistemleri anlatılırken, su yolları üzerinde 200 metrede bir inşa edilen su terazilerinden bahsedilir. Bu sebeple Osmanlı döneminde yapılan çok sayıda su terazisinin var olduğu düşünülebilir. Ancak İstanbul'da günümüze ulaşan 73 adet su terazisi bulunmaktadır. Bunlardan 64 tanesi Osmanlı döneminde yapılmıştır.

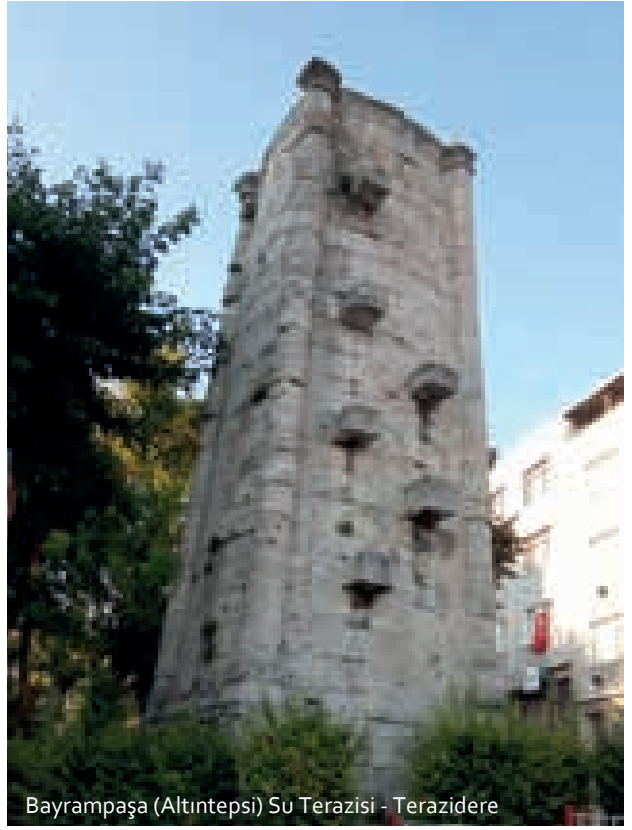


Beylerbeyi Camii Su Terazisi (Günümüze ulaşmamıştır) Fotoğraf: Ferrier, Claude-Marie (1890'lar)



Karacaahmet Su Terazisi - Üsküdar

Bu dönemin Anadolu yakasındaki en güzel örneklerinden Karacaahmet Su Terazisi, Üsküdar'dan Kadıköy'e giden dolmuş güzergâhında, Karacaahmet Mezarlığı'nın köşesindeki kaldırımın üzerinde yaklaşık 15 metre boyuyla ve heybetiyle günümüzde durmaktadır.



Bayrampaşa (Altıntepsi) Su Terazisi - Terazidere

II. Abdülhamit döneminde yapılan Hamidiye Su Terazisi, günümüzde Yenikapı-Haciosman Metro-su'nun Sanayi Durağı'ndan çıkıldığında görülüyor. Topkapı Sarayı ziyaret edildiğinde I. Avlu'da yer alan su terazisini de keşfetmek gerekir.



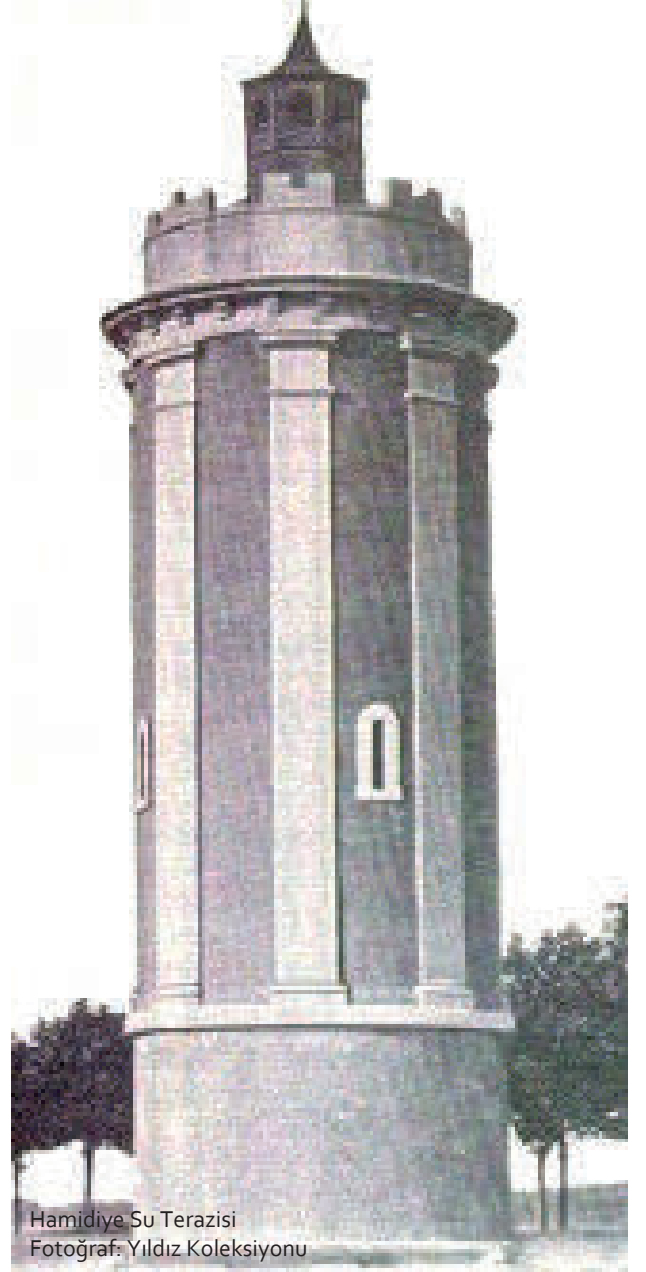
Haseki Su Terazisi Haznesi



Haseki Su Terazisi



Ayasofya Su Terazisi

Hamidiye Su Terazisi  
Fotoğraf: Yıldız Koleksiyonu

Hamidiye Su Terazisi (Levent Sanayi Mahallesi)

Yine Taksim Gezi Parkı ile Divan Oteli arasında duran Taksim Su Terazisi dikkat çekicidir. Bir diğer dikkat çeken su terazisi Bayrampaşa'da Emin Nihat Sözeri Caddesi üzerindeki parkın içinde yer alır. Su terazilerinin birçoğu işlevini kaybettiği için; yol geçmesi, yapı yapılması gibi imar faaliyetleri nedeniyle bilinçli bir şekilde yıkılmıştır. Endüstriyel kültür mirası ve mühendislik harikası olan su terazileri kültür turizmne katılabilir. Restorasyonu yapıp bilinir hale getirilmesi faydalı olacaktır. İstanbul'da yürürken çevrenize daha dikkatli bakarsanız her an bir su terazisiyle karşılaşabilirsiniz.